

鈴鹿市ボランティア団体 紹介誌

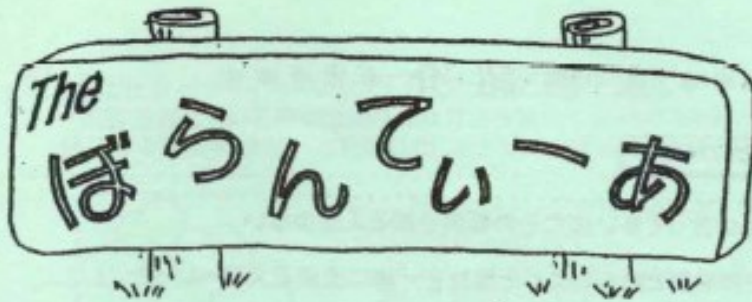


NHK あなたの
天気・防災



出典: NHK <https://www.nhk.or.jp/kishou-saigai/>

鈴鹿市ボランティア連絡協議会
(冊子発行 2022年11月)



創刊号 平成9年7月13日
発行 鈴鹿市ボランティア連絡協議会 編集部
連絡先 鈴鹿市ボランティアセンター
TEL0593-82-5971 FAX0593-82-7330

ボラ連てなあに?

鈴鹿ボラ連て何するところなの?



ボラ連とは・・・
鈴鹿市ボランティア連絡協議会の略なんだ。
各市町村にもボランティア連協があって、
三重県ボラ連協に加盟しているんだ。



ボランティア団体や個人の活動を支え、協力
していく会なんだ。
たとえばさー。
ボランティア同志が連絡しあいながら
情報を交換したり、分からないことがあったら
相談しあったりして、ボランティア自身のための会なんだよ。
だから交流会や研修会を行ったりするんだ。

いま、
鈴鹿の福祉ボランティアは
何人いるか、知ってるかい?

一般の人にもボランティアのことを
もっと理解してもらうよう
この情報誌を発行することにしたんだ。

そういえば、
ボランティアはそれぞれが目的を持って
自主的に活動してるけど
自分たちのことしか知らないわ
他のグループは何をしているのかしら・・・



鈴鹿市ボランティアセンターで
ボランティア登録すれば
ボラ連の仲間になれます。

連絡先は
鈴鹿市社会福祉協議会
電話 82-5971です。

☆☆☆ 団体紹介誌の記事について ☆☆☆

- ① 登録団体の資料に基づいて作成、なお、設立年は西暦に統一しました。
- ② QRコードはスマホの機種またはHPアドレス変更により開かないことがあります。
- ③ 団体の問合せ先は鈴鹿市社会福祉協議会をお願いします。

鈴鹿市ボランティア連絡協議会の歩み ■■■

奉仕団体として昭和 49 年（1974 年）「手話グループとちの実」昭和 50 年（1975 年）「音訳グループ鈴の音」（おんやくぐるーぷ すずのね）ができました。

ボランティアという言葉が徐々に浸透し、昭和 59 年（1984 年）に 9 団体で鈴鹿市ボランティア連絡協議会が発足しました。

当時は、他人を継続的に助けるという活動は一般の理解を得がたく、雑務を扱う奉仕団体的な社会的評価でした。その環境下でも目の前の人々へのサポート・人的交流を通じて活動を続けた人々により、ボランティアの社会的地位を獲得してきました。

ボランティア団体の繋がりを軸に、バザーやアルミ缶の回収、いくつものイベントを開催、特に「どんぐりの家」（重複障害）の市民ホール上映会では舞台と会場で手話ダンスを全員で行うなど大いに盛り上がったこと、さらに環境問題で環境部会を立ち上げ、啓発部会はボランティアへの参加推進を実施したことなどです。

環境部会、啓発部会はなくなり、現在は事業部会、防災部会、研修部会、広報部会の 4 部会で福祉の増進に努め、「ふれあい広場」「ボランティアの集い」「先進地視察研修・他市への研修会」「防災への取り組み」などの活動やバザーなどを推進してきました。

最近では、コロナ禍で各ボランティア団体の対外活動が一斉自粛となり、余儀なく退会する団体もありました。鈴鹿市ボランティア連絡協議会もボランティア相互の交流・スキルアップを図るための主な活動である「ふれあい広場」や「ボランティアの集い」「先進地視察研修」など、各部会の活動も 2～3 年活動休止状態になりました。

ウイズコロナの時代、今後とも鈴鹿市社会福祉協議会と知恵を出し合って「新たなふれあいの場」を創造し、団塊世代の経験と新旧加入団体の工夫を活かし、新たなボランティア目線での連絡協議会を築いていきますので、ご協力をお願いします。

ボランティア連絡協議会の生い立ち・経緯など 3 名の方々に語っていただきました。



井上元会長



戸口会長



皆木副会長

（音訳グループ 鈴の音）（鈴鹿地区みえ防災コーディネーター） どうぶつ愛護ボランティア
愛の首輪の会)

目次

鈴鹿市ボランティア連絡協議会の歩み・・・	3
鈴鹿市社会福祉協議会 会長挨拶	8
鈴鹿市ボランティア連絡協議会の主な活動(鈴鹿市社会福祉協議会経由分)	8
鈴鹿市ボランティアコーディネート件数	8
鈴鹿市ボランティア団体紹介誌 WEB 版発行にあたり	9
令和5年度 鈴鹿市社会福祉協議会 地域福祉課	9
『かりんちゃんの誕生話』	11
つながる！ひろがる！鈴鹿のふくし (YouTube 全8編)	12
WEB 版 追加 披露・上演・演奏分野/子ども・青少年福祉分野	13
1 03 披露・上演・演奏分野 白子マジックサークル (しろこまじっくさーくる)	13
2 03 披露・上演・演奏分野 ハーモニカ・奏(かなで)	13
3 03 披露・上演・演奏分野 なごみ～ず	14
4 03 披露・上演・演奏分野 日本車椅子レクダンス協会鈴鹿支部	14
5 09 子ども・青少年福祉分野 寺子屋 あさひ	15
6 09 子ども・青少年福祉分野 いさやまワイワイハウス	15
7 09 子ども・青少年福祉分野 鈴鹿麦わら帽子の会	16
8 15 その他社会福祉分野 ダイナム三重鈴鹿店 (みえすずかてん)	16
高齢者福祉分野／障害児・者福祉分野	18
1 01 高齢者福祉分野 寺家輝の会 (じけ かがやきのかい)	18
2 01 高齢者福祉分野 カトレア会パートII (ぱーと つー)	18
3 01 高齢者福祉分野 介護アロマ三重サークル鈴鹿 (みえさーくるすずか)	19
4 01 高齢者福祉分野 くじら合唱団	19
5 01 高齢者福祉分野 白百合 (しらゆり)	20
6 02 障害児・者福祉分野 精神保健福祉ボランティア「ベルの会」	20
7 02 障害児・者福祉分野 ドリーム	21
8 02 障害児・者福祉分野 くるっくる	21
9 02 障害児・者福祉分野 SSピンポンみつばち	22
10 02 障害児・者福祉分野 ハートフル・アクセス	22
披露・上演・演奏分野	23
11 03 披露・上演・演奏分野 鈴鹿奇術愛好会	23
12 03 披露・上演・演奏分野 琴清会 (きんせいかい)	23
13 03 披露・上演・演奏分野 藤間勘泰院社中	24
14 03 披露・上演・演奏分野 三重アコーディオン協会 (みえあこーでいおんきょうかい)	24
15 03 披露・上演・演奏分野 玉垣仲良しクラブ	25
16 03 披露・上演・演奏分野 つくしハーモニカアンサンブル	25
17 03 披露・上演・演奏分野 ロイヤル鈴鹿	26
18 03 披露・上演・演奏分野 モニカ♪モニカ	26

19	03	披露・上演・演奏分野	路の臺	27
20	03	披露・上演・演奏分野	花の和リピート	27
21	03	披露・上演・演奏分野	ボランティアサークルあいうえお	28
22	03	披露・上演・演奏分野	アルフ	28
23	03	披露・上演・演奏分野	鈴鹿ゴスペルクラブ	29
24	03	披露・上演・演奏分野	民話語り すず音 (みんながたり すずね)	29
25	03	披露・上演・演奏分野	あじさいグループ	30
26	03	披露・上演・演奏分野	ハーモニカ・フレンズ	30
27	03	披露・上演・演奏分野	琉球國祭り太鼓 三重支部 (まつりだいこ みえしぶ)	31
28	03	披露・上演・演奏分野	福祉ボランティア 太陽の会	31
29	03	披露・上演・演奏分野	津軽三味線 麗 (つがるじゃみせん れい)	32
30	03	披露・上演・演奏分野	リコーダーアンサンブル enfys	32
31	03	披露・上演・演奏分野	楽しいコーラス	33
32	03	披露・上演・演奏分野	たんぽぽハーモニー	33
33	03	披露・上演・演奏分野	うりずんの風	34
34	03	披露・上演・演奏分野	劇団花さつき	34
35	03	披露・上演・演奏分野	プルメリア・フレンズ	35
36	03	披露・上演・演奏分野	ハピレレ	35
自然環境保全分野／福祉施設支援分野／国際交流分野				36
37	04	自然環境保全分野	ボランティアセンター・ラブリーフォレスト	36
38	04	自然環境保全分野	ウミガメネットワーク三重(うみがめ ねっとわーくみえ)	36
39	05	福祉施設支援分野	四季	37
40	05	福祉施設支援分野	折り紙ボランティア 菜の花会	37
41	06	国際交流分野	桜島日本語教室	38
42	06	国際交流分野	牧田いろは教室 (いろは)	38
43	06	国際交流分野	Sea Garden 多文化共生サポーター(たぶんかきょうせい)	39
44	06	国際交流分野	ゆかいななかまたち 鈴とも	39
休息コーナー(4 精神保健福祉ボランティア「ベルの会」:24 民話語り すず音:40 折り紙ボランティア 菜の花会)				40
災害支援・防災支援分野／地域福祉推進分野				41
45	07	災害支援・防災分野	災害ボランティア アマチュア無線鈴鹿	41
46	07	災害支援・防災分野	鈴鹿地区みえ防災コーディネーター	41
47	07	災害支援・防災分野	鈴鹿ライドエイド隊	42
48	08	地域福祉推進分野	住吉公民館ボランティアの会	42
49	08	地域福祉推進分野	いこいの家 麦	43
50	08	地域福祉推進分野	いのちと心を守る鈴鹿市民の会	43
子ども・青少年福祉分野／通訳奉仕員活動分野				44
51	09	子ども・青少年福祉分野	鈴鹿市BBS会	44
52	09	子ども・青少年福祉分野	エンジェルハウス	44
53	09	子ども・青少年福祉分野	おもちゃ図書館「りんりん」	45

54	09 子ども・青少年福祉分野	輝く瞳 Wara ひろば	45
55	09 子ども・青少年福祉分野	クッキングハート	46
56	09 子ども・青少年福祉分野	読みきかせボランティア	46
57	09 子ども・青少年福祉分野	“ママホットルーム”鈴鹿	47
58	09 子ども・青少年福祉分野	NPO 法人 鈴花	47
59	09 子ども・青少年福祉分野	特定非営利活動法人 shining	48
60	09 子ども・青少年福祉分野	鈴鹿生活と健康を守る会	48
61	09 子ども・青少年福祉分野	オリーブこども食堂	49
62	09 子ども・青少年福祉分野	すずっこ食堂ネットワーク	49
63	09 子ども・青少年福祉分野	特定非営利活動法人 心結舎 (しんゆうしゃ)	50
64	09 子ども・青少年福祉分野	のびのびっ子サークル	50
65	10 通訳奉仕員活動分野	要約筆記サークル「サーキット」	51
66	10 通訳奉仕員活動分野	三重パソコン要約筆記サークル「ことのは」(みえ)	51
67	10 通訳奉仕員活動分野	音訳グループ 鈴の音(おんやくぐるーぷ すずのね)	52
68	10 通訳奉仕員活動分野	点訳グループ ともしび(てんやくぐるーぷ)	52
69	10 通訳奉仕員活動分野	鈴鹿市手話サークル とちの実(とちのみ)	53
製作活動分野／収集活動分野／動物愛護活動分野／傾聴活動分野			53
70	11 製作活動分野	鈴鹿自助具倶楽部 ダブルシュークリーム	53
71	11 製作活動分野	トイなおす「おもちゃ病院」	54
72	12 収集活動分野	NTT-OB 鈴鹿	54
73	13 動物愛護活動分野	どうぶつ愛護ボランティア 愛の首輪の会	55
74	13 動物愛護活動分野	NPO法人 グリーン Net	55
75	14 傾聴活動分野	ハーティ友手 (ゆうて)	56
76	14 傾聴活動分野	傾聴ボランティア すずか福耳	56
その他社会福祉分野			57
77	15 その他社会福祉分野	鈴鹿市食生活改善推進協議会(ヘルスメイト)	57
78	15 その他社会福祉分野	大黒屋光太夫顕彰会(語り部の会)(こうだゆう かたりべのかい)	57
79	15 その他社会福祉分野	すずか生涯学習インストラクターの会	58
80	15 その他社会福祉分野	心の森 ボランティアサークル	58
81	15 その他社会福祉分野	佐佐木信綱顕彰会	59
82			59
団体の写真 (番号 ボランティア団体名)			60
団体紹介誌タイトルに点字タイトルを貼る(鈴鹿市点字教室)			63
第 28 回ボランティアの集い:ひろがる!つながる!鈴鹿のふくし~ボランティア~			63
団体の動画/その他 (番号 ボランティア団体名)			64
鈴鹿市ボランティア連絡協議会 会長挨拶			64
紹介誌作成協力団体			64
発行にあたって			65
鈴鹿市社会福祉協議会ホームページ・その他			66
鈴鹿市社会福祉協議会 新ホームページ (2024/3 より)			67

鈴鹿市社会福祉協議会 会長挨拶

ボランティアの皆様方には、日頃から様々な分野でボランティア活動に参加していただき、心から感謝申し上げます。

住民一人ひとりの暮らしと生きがい、地域をともに創っていく地域共生社会を実現するため、ボランティア活動は増々重要になっています。当会におきましても、ボランティアの育成、ボランティアグループへの助成、コーディネート事業などに取り組んでいます。

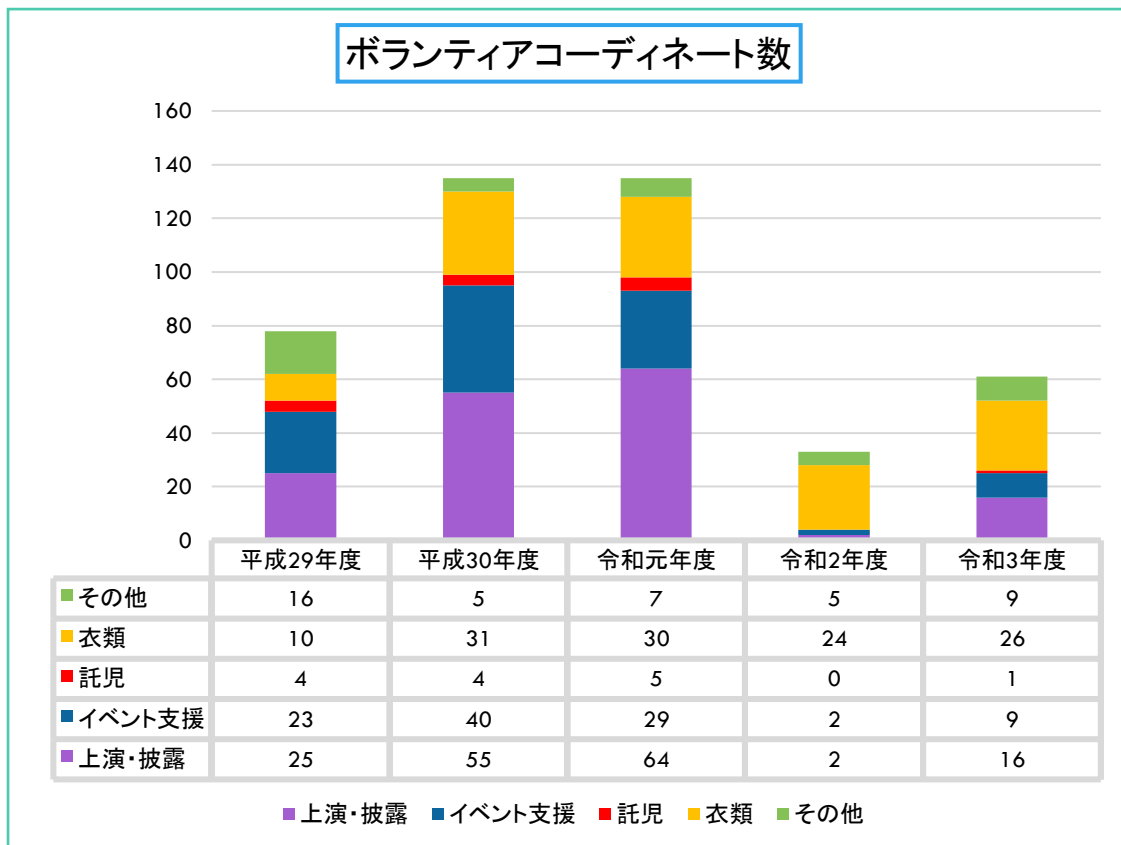
団体紹介誌の発行を機に、市民の皆様の関心が高まるとともに、ボランティア団体相互の情報共有、協働等が進み、ボランティア活動がより活発になることを期待しています。



鈴鹿市社会福祉協議会 会長 亀井秀樹

鈴鹿市ボランティア連絡協議会の主な活動(鈴鹿市社会福祉協議会経由分)

鈴鹿市ボランティアコーディネート件数



- 1) 上演・披露ボランティア（福祉施設での楽器演奏など）
- 2) イベント支援ボランティア（福祉施設の夏祭りなど）
- 3) 託児ボランティア（福祉団体のイベントなどでの託児）
- 4) 衣類リフォームボランティア（高齢者、障がい者の日常生活支援）
- 5) その他：（高齢者、障がい者の自助具・住環境日常生活支援）

鈴鹿市ボランティア団体紹介誌 WEB 版発行にあたり

2020年から世界的に新型コロナウイルス感染症が広がり、鈴鹿市においても対面・接触する機会が多いボランティア団体の活動が休止・制限されるようになりました。

コロナ蔓延防止対策のワクチン接種やマスク着用・手指消毒、各人・各施設の取組も効果を上げ、医療関係者などの努力などからボランティア活動の再開や新たな取り組みを感じます。

団体紹介誌は2022年11月に発行し、多くの方々に利用していただいておりますが、その後も新たに団体・企業・学校がボランティア団体登録していただきました。

この4月には、長年要望していた鈴鹿市社会福祉センター内の貸出用モバイル Wi-Fi の導入が実現しました。DX時代のWEB版では音声読み上げ対応で一部の団体名・個人名にルビを付けて発行することとしました。

併せてボランティア連絡協議会の属する連絡先「地域福祉グループの新しい電話回線ができました！」(地域福祉課：電話番号：059-373-5750)です。

今後とも皆様の活動が充実し、ご活躍が発信できるよう尽力しますのでよろしくご協力をお願いします。
広報部会 高本英人 (たかもとひと)

令和5年度 鈴鹿市社会福祉協議会 地域福祉課

地域福祉グループを紹介します!!!

私が所属する地域福祉グループでは、ボランティアセンター事業の他に福祉協力校事業、生活支援コーディネーター、ふれあいいいききサロン、ふれあい広場鈴鹿など、様々な事業を担当しています。また、令和5年度からは、認知症初期支援チームの取り組みも加わり、社協の基本理念である「誰もがわたらしい暮らしを続けることのできる」まちづくりの実現に向けた活動の充実を進めています。その名の通り、地域福祉に関わるたくさんの方のことを担当しております。そのため、ボランティアに関すること以外にも、地域のお困りごとやお悩みなど、お気軽にご相談ください。



お問い合わせは電話やメールなどでしたが、この度鈴鹿市ボランティアセンター公式LINEがリニューアルし、LINEのチャットで個別お問い合わせもできるようになりました！

今後は、これまで以上に皆様とコミュニケーションを密にしながら、支援が必要とされる方に寄り添った活動へ繋がられるよう取り組んでまいります。



これからもどうぞよろしくお願いいたします。

地域福祉課課長 長谷川 友子

ボランティアの皆様、ボランティア活動にご尽力いただき本当にありがとうございます。様々なボランティア活動に力を注がれ、皆様の協力のおかげで多くの方々が優しさに触れ、希望を感じる事が出来ているのではないのでしょうか。

忙しい日々のなかで、時間や労力を惜しまずにボランティア活動を継続いただいていることに感謝と尊敬の思いでいっぱいです。私自ら身、皆様の優しさや温かい気持ちを見習わなければと感じています。社協職員も皆様の思いに寄り添い、



ボランティア活動が推進出来るよう、またボランティア団体間が連携していけるよう協力してまいります。心身ともに健やかに、ボランティア活動が長く続きますようお祈りいたします。今後ともどうぞ

宜しく願いいたします。

地域福祉グループリーダー 田中浩樹

日頃は、ボランティア活動にご理解とご協力いただきありがとうございます。

鈴鹿市では、約100のボランティアグループと個人ボランティアの方々の活動により、住み慣れた地域を離れることなく暮らし続けることができたり、大きな楽しみを支えていただいておりますこと、感謝いたします。

本会においては、地域の皆様の善意の募金である赤い羽根共同募金を財源に、ボランティア活動に対する助成や、個や団体のつながりを目的とした集いの開催など、これからも充実したボランティア活動が継続できるように取り組んでまいります。一期一会を大切に、支援を必要される方・ボランティアをされたい方、どちらの想いにも寄り添った関わりを努めてまいります。

今後も引き続きどうぞよろしく願いいたします。



ボランティアセンター

ボランティアの皆様、いつもボランティア活動をしてくださりありがとうございます。鈴鹿市ボランティアセンターの齋木葵です。ボランティアセンターの担当は今年で2年目となります。ボランティアの皆様とお電話にてお話ししたり、現地でお会いして上演中の風景を見せていただいたり、皆様と関われる日々は本当に楽しくて、あっという間に1年が経ちました。ボランティアの知識だけではなく、社会人としても成長できた年にもなりました。

これからも皆様にボランティア依頼やご相談をさせていただきますので、引き続きよろしく願いいたします。



地域福祉グループ 齋木 葵

『かりんちゃんの誕生話』

・かりんちゃんは平成24年10月13日、ふれあい広場すずかで産声をあげ、12年目を迎えました。当時はゆるキャラブーム全盛の時代であったのと、前年に東日本大震災が発生し、福祉の力が強く求められていたことから、社協を広く市民の方に知っていただこうとイメージキャラクターの募集を行いました。

市内の福祉協力校にも声をかけたところ、一般の方を含め1,651点ものご応募をいただきました。選考過程では当時の大広間いっぱい作品を並べ、最終選考作品を選ぶのに苦労したことを思い出します。かりんちゃん誕生後は鈴鹿市内のありとあらゆるイベントに強引に押しかけ、当時の仕事の8割はかりんちゃんのことばかり考えていたと思います(笑)。

かりんちゃんが生まれたことで、これまでつながりのなかった企業や団体の方ともご縁をいただき、現在の地域福祉活動にもご協力をいただいています。かりんちゃんは今後も社協の顔として、みなさんと一緒に歩んでいきたいと思っています。

(地域福祉課 古市 真弘)



つながる！ひろがる！鈴鹿のふくし（YouTube 全8編）

1 ダイジェスト編

つながる！ひろがる！鈴鹿のふくし
全体から抜粋した活動紹介



https://www.youtube.com/watch?v=P-rL2__dhoA

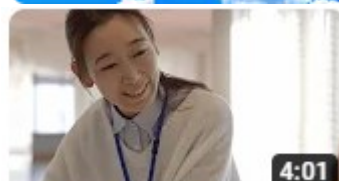


2 鈴鹿市社会福祉協議会編

地域のふくしを進める鈴鹿市
社会福祉協議会の活動紹介



<https://www.youtube.com/watch?v=hnJPPiRtKx8>



3 地域づくり協議会編

28 地域づくり協議会の活動紹介



<https://www.youtube.com/watch?v=JvvOOS9BA3A>



4 鈴鹿市福祉施設連絡協議会編

各福祉施設の活動紹介



<https://www.youtube.com/watch?v=RBaksMwnWjw>



5 当事者団体編

障がい者団体の活動紹介



https://www.youtube.com/watch?v=VNn_v-L4PLo



6 福祉協力校編

市内福祉協力校の活動紹介



<https://www.youtube.com/watch?v=WooH-KmxAJ4>



7 鈴鹿市民生委員児童委員協議会連合会

民生委員の活動紹介



<https://www.youtube.com/watch?v=up2xafOWKoY>



8 ボランティア編

鈴鹿市手話サークル とちの実（とちのみ）
鈴鹿市ボランティア連絡協議会
鈴鹿医療科学大学の活動紹介



<https://www.youtube.com/watch?v=ilyyRSzIoBU>



2021年6月に鈴鹿市ボランティア連絡協議会で動画作成が決まるも、コロナ禍で延期していましたが、この度、鈴鹿市社会福祉協議会の手によりボランティアに携わる人々・組織に範囲を広げて完成しました。併せてご利用ご視聴お願いします。

1 03 披露・上演・演奏分野 白子マジックサークル (しろこまじっくさーくる)

設立年月 2018年1月1日

会員数 11名

会員資格・会費

1,800円/3カ月

児童・生徒 900円/3カ月

活動目的

活動内容

- ・マジックの定期練習による技術の習得
- ・施設等にてマジックの披露

定例会ほか

場所：白子コミュニティセンター

日程：第1.2（金）19：00-21：00

募集・その他

2 03 披露・上演・演奏分野 ハーモニカ・奏 (かなで)

設立年月 2022年6月1日

会員数 6名

会員資格・会費

ハーモニカのアンサンブルを一緒に楽しくしてくれる方ならどなたでも。
会費は無料。

活動目的

ハーモニカ演奏を通じ、演奏する喜び、聞いていただく喜びを分かち合う。

活動内容

ハーモニカの合奏の練習をしています。

依頼があれば月1~2回程度、施設やサロンへボランティア演奏に行かせていただいています。

定例会ほか

場所：鈴鹿市社会福祉センター

日程：不定期・月2回

募集・その他

一緒に活動していただける方、あと若干名募集しています。



3 03 披露・上演・演奏分野 なごみへず

設立年月 2018年4月1日

会員数 3名

会員資格・会費

音楽がお好きな方

会費：無し

活動目的

ボランティア活動を通じ皆さんと元気に唱歌、懐メロ等を歌って楽しいひと時を過ごしましょう

活動内容

介護施設等でのボランティア演奏

楽器（ウクレレ・キーボード）（不定期にてフルート・ギター）

定例会ほか

場所：介護施設 公民館

日程：午後・応相談

募集・その他

4 03 披露・上演・演奏分野 日本車椅子レクダンス協会鈴鹿支部

設立年月 2002年2月1日

会員数 8名

会員資格・会費

本部会費 2,000 円

活動目的

車椅子の使い方の指導

活動内容

老人福祉施設への訪問。

車椅子体験学習の実施

定例会ほか

場所：鈴鹿市社会福祉センター介護施設 公民館

日程：毎月第1土曜日 19：30～21：00

募集・その他

5 09 子ども・青少年福祉分野 寺子屋 あさひ

設立年月 2022年4月15日
会員数 5名
団体HP 公式LINEアカウント <https://lin.ee/ExFL07m>



会員資格・会費
なし

活動目的
放課後の子どもの居場所。

活動内容
学校嫌いをなくすためのコグトレ。プリント学習や遊び中心のコミュニケーションゲームを通して、低学年児童の心の発達をサポートする。

定例会ほか
場所：なし
日程：なし

募集
令和6年～まちづくり協議会の事業として「鈴鹿市放課後子ども事業」として運営していく予定。不登校児童の居場所として、児童ボランティア募集中。

6 09 子ども・青少年福祉分野 いさやまワイワイハウス

設立年月 2021年11月1日
会員数 4名
会員資格・会費

無し

活動目的
乳幼児からおじいちゃん、おばあちゃんの居場所づくり。

活動内容
乳幼児の母子、外国人の母子、不登校生の保護者、兄弟、生きづらさを抱える方を対象として、食事、コーヒー、お菓子を出しています。

定例会ほか
場所：多数
日程：毎週月曜日、第1土曜日

募集・その他
ボランティア大募集

7 09 子ども・青少年福祉分野 鈴鹿麦わら帽子の会

設立年月 1991年4月1日

会員数 20名

会員資格・会費
無し

活動目的

- ・広島・長崎の被爆体験を通じて、平和の大切さを子どもたちに伝えていきたい。
- ・原子力発電所の事故により、新たな被爆者が生まれてしまった今、改めてエネルギーの事、地球環境の事を皆で伝えていきたい。

活動内容

- ・被爆体験者の手記を基にした朗読劇の上演
- ・憲法についての学習会等

定例会ほか

場所：特に決めていない

日程：特に決めていない

募集・その他



8 15 その他社会福祉分野 ダイナム三重鈴鹿店 (みえずずかてん)

設立年月 2022年10月18日

会員数 14名

団体HP <http://dynam.lekumo.biz/dynamblog/>

会員資格・会費
無し

活動目的

弊社の方針に基づき地域に必要な支援、活動を施し
地域住民の方々へ安全、安心、安定的な生活環境を提供するため

活動内容

- ・地域まちづくりに関わる企画、活動への協力支援
清掃活動、ブース出店、子ども食堂お手伝い、施設慰問 e t c
- ・有事の際の支援活動

定例会ほか

場所：特になし（活動・企画に応じる）

日程：特定日なし

募集・その他

鈴鹿市を豊かな街にする活動に興味がある団体、企業様がいらっしゃいましたら私どもと一緒に活動して頂けませんでしょうか





高齢者福祉分野／障害児・者福祉分野

1 01 高齢者福祉分野 寺家輝の会 (じけ かがやきのかい)

設立年月 1988年9月1日

会員数 17名

会員資格・会費
無し

活動目的

高齢者福祉
地域福祉

活動内容

手作り弁当
サロン活動
地域の行事への参加

定例会ほか

場所：寺家会館
日程：第4火曜日 13:00

募集・その他

2 01 高齢者福祉分野 カトレア会パートII (ぱーと つー)

設立年月 2013年4月1日

会員数 13名

会員資格・会費
国府小学校区の住民／年間 500～1,000円

活動目的

地域の一人ぐらしの高齢者に手作りお弁当の配布
会員でお弁当を作り、民生委員に配ってもらう。
地域の高齢者の見守りに一役。

活動内容

小学校への絵本の寄付
学校の図書の補充をしたり、読み聞かせもしている。

定例会ほか

場所：国府地区市民センター
日程：隔月日未定（金曜日）

募集・その他

現在募集はしておりません

3 01 高齢者福祉分野 介護アロマ三重サークル鈴鹿 (みえさーくるすずか)

設立年月 2015年4月1日

会員数 6名

会員資格・会費

介護アロマセラピスト入門講座（浅井隆彦氏）もしくは
介護アロマ入門ボランティア講座（宮口担当）を受講した人
会費無し

活動目的

「介護する人もされる人も心地良い介護を！」をモットーとして活動しています。

活動内容

高齢者施設やコミュニティカフェを訪問し、アロマ精油を用いて、傾聴しながらハンドマッサージをしたり、バックマッサージ（背中を衣類の上から）をする。

「介護アロマ三重サークル通信」年二回発行

定例会ほか

無し

募集・その他

ボランティア活動をさせていただける介護施設様を募集しています。



4 01 高齢者福祉分野 くじら合唱団

設立年月 2019年6月1日

会員数 18名

会員資格・会費

長太の寄合所「くじら」（地域密着型通所介護）を利用している利用者・スタッフで構成されています。

活動目的

『歌とミュージックベルの演奏を通して、同世代（高齢者）を元気にする』

活動内容

ピアノとミュージックベルの先生の指導のもと、なつかしい歌を歌ったり、ミュージックベルの演奏の練習を重ね、出前公演やオンライン公演、DVD作成などを実施しています。



定例会ほか

場所：長太の寄合所「くじら」（地域密着型通所介護）

日程：毎週水曜日 14：00～16：00

募集

募集は特にしていません。

5 01 高齢者福祉分野 白百合 (しらゆり)

設立年月 2019年4月1日

会員数 6名

団体HP



活動目的 ギターの音色と音楽を楽しむ。そして合奏の喜びとお互いの親交を深め、やすらぎと憩いの場とする。

活動内容 クラシック、歌謡曲、ポップス、映画音楽等幅広いジャンルの曲を目指し、その成果の一環として音楽会、社会福祉施設等へのボランティア演奏活動を目標とする。



定例会ほか 場所：神戸コミュニティセンター

日程：1回/週 金 or 土 9:00～12:00

募集・その他

6 02 障害児・者福祉分野 精神保健福祉ボランティア「ベルの会」

設立年月 1996年4月

会員数 17名

活動目的 在宅精神障がい者の社会復帰支援「寄り添って見守る」

活動内容

- 4月 障害福祉課居場所コスモス「ベルの日」バス旅行
- 6月 西条2号公園 春の花植え(メンバーさんと共に季節の花を植えます)
- 10月 芋煮会(青少年の森) 100名程度の参加があります
- 11月 西条2号公園 秋の花植え(メンバーさんと共に季節の花を植えます)
- 1月 当事者会フレンズと共に初詣など

月度活動内容

- ① 鈴鹿市役所障害福祉課居場所コスモス(場所 労働福祉会館2階)の補佐(第2・4金曜日 フリースペース) 障害者総合相談支援センター「あい」の職員の方と共に
- ② 鈴鹿厚生病院デイケア 第1・3火曜 午後 2名参加(決まった会員の方)
- ③ すずわ 昼食作り 4月から翌年の3月まで月1回(8月・1月は休み) 40名程度のお昼ご飯をボランティア(3～4名)が献立を立てて作っております。



定例会ほか 場所：鈴鹿市社会福祉センター

日程：隔月日未定(金曜日)

7 02 障害児・者福祉分野 ドリーム

設立年月 1997年2月

会員数 3名

会員資格・会費
無し

活動目的
鈴鹿市障がい者青年学級の余暇活動支援及び交流

活動内容
ピュアサロン活動
体操及びレクリエーションへの参加

定例会ほか
場所：労働福祉会館
日程：ピュアサロン（中止の場合有り）
6月、9月、11月、12月

募集・その他
現在募集はしていません。

8 02 障害児・者福祉分野 くるっくる

設立年月 2005年4月1日

会員数 7名

会員資格・会費
無し

活動目的
高齢者、障がい者、乳幼児等すべての方々を対象に、
音楽療法（ミュージック・ケア）で心と体を癒す。

活動内容
障がい者支援施設…月1回
地域の高齢者サロンや子育て支援…随時
音楽を利用して、体を動かしたり、楽器を鳴らして参加者の方に楽しんで
いただく。

定例会ほか
場所：無し
日程：無し

募集・その他
無し

9 02 障害児・者福祉分野 SS ピンポンみつばち

設立年月 2021年5月11日

会員数 14名

会員資格・会費
無し

活動目的

ユニバーサルスポーツ
「SS ピンポン」の普及とサポート

活動内容

SS ピンポンを通して交流を深め練習や大会を共に楽しむ

定例会ほか

場所： 鈴鹿市社会福祉センター
日程： 第2・4月曜日 13:00～15:00
(日程の変更有り)

募集・その他

SS ピンポンの「SS」は、生涯とスポーツの頭文字で子どもから高齢者、障がいの有無に関係なく、スポーツが苦手な方でも共に楽しめる簡単なニュースポーツです。



10 02 障害児・者福祉分野 ハートフル・アクセス

設立年月 2002年5月11日

会員数 10名

会員資格・会費
ユニバーサルデザイン (バリアフリー) に興味のある方。
2,000 円/年 (不定期)

活動目的

ユニバーサルデザインのまちづくりの普及・啓発を行い、誰もが安心して暮らすことができるまちづくりを目指す。

活動内容

学校・企業等において、ユニバーサルデザインのまちづくりについての講義や、車いす、アイマスク体験などを実施している。

定例会ほか

場所： 学校等現地
日程： 不定期

募集・その他

活動に参加して下さる方を募集しております。



披露・上演・演奏分野

11 03 披露・上演・演奏分野 鈴鹿奇術愛好会

設立年月 1983年4月13日

会員数 3名

会員資格・会費
無し

活動目的

活動内容

施設等を訪問し奇術を披露する。

定例会ほか

場所：代表者宅

日程：毎月第1・3 土曜日

募集・その他

12 03 披露・上演・演奏分野 琴清会 (きんせいかい)

設立年月 1988年4月1日

会員数 11名

会員資格・会費

活動目的

介護施設等を訪問
大正琴の演奏を行います。その他社協行事に参加。

活動内容

コロナ禍で自粛しています。

定例会ほか

場所：

日程：

募集・その他

13 03 披露・上演・演奏分野 藤間勘泰院社中

設立年月 1970年4月

会員数 15名

会員資格・会費 ボランティア活動は無料

活動目的

伝統芸能 日本舞踊 日本民踊の伝承
踊りを通じて会員相互の親睦交流を図る。
「踊りの輪を人の和に」

活動内容

各施設へ慰問。職員・入園者に舞踊・民踊等を指導
ボランティア連絡協議会、社会福祉協議会 事業協力
市民文化祭、県民文化祭の舞台出演 芸術文化協会祭に参加
鈴鹿支部邦舞会、チャリティ舞踊会に出演 敬老会、老人会舞踊ステージ
地域の盆踊り参加 藤間勘泰院チャリティ舞踊会発表（鈴鹿市公民館）

定例会ほか

場所：白子コミュニティセンター、自宅、稽古場
日程：未定 慰問を依頼された時に練習を重ねる

募集・その他

踊りが好きな人は一度見学に来てください。
お電話していただきましたら、詳しいことはお知らせします。

14 03 披露・上演・演奏分野 三重アコーディオン協会 (みえあこーでいおんきょうかい)

設立年月 1986年10月10日

会員数 5名

会員資格 特になし

会費 年会費 5,000円（会場・借用代・消耗品代に充当）

活動目的

施設等を訪問し、アコーディオンの演奏を聞いて、唄って喜んでいただく。

活動内容

主に鈴鹿・亀山・津地区の施設、自治会、老人会、公民館からの上演依頼を受け、事前に会場の方々の年代、季節等を加味した選曲を行い、アコーディオンの独特な音色を聞いて、唄って頂き、楽しい時間を過ごしてもらいます。

定例会ほか

場所：鈴鹿市公民館 他
日程：月1回程度、合同練習 ※日曜日に3時間ほど

募集・その他

常に募集中、詳細はお問い合わせください。
・2015年11月、鈴鹿市社会福祉大会にて、鈴鹿市長表彰（ボランティア団体功労者）

15 03 披露・上演・演奏分野 玉垣仲良しクラブ

設立年月 1998年5月1日

会員数 5名

会員資格・会費

(全員が後期高齢者のため現状で頑張ります)

会費は不要です。どなたでも歓迎します。

活動目的

懐メロを中心としたカラオケで特にデイの方々に歌ってもらい、日頃のストレスを発散してもらう事

皆で約1時間を楽しんでいただきます。

活動内容

デイに入居している皆様と一緒に歌ってストレス発散に頑張っています。

定例会ほか

場所： 特になし

日程：

募集・その他

現在募集していません



16 03 披露・上演・演奏分野 つくしハーモニカアンサンブル

設立年月 2005年4月4日

会員数 5名

会員資格・会費

年3,000円

活動目的

大きな声を出し、笑いあえるひと時

活動内容

社会福祉施設、老人ホーム等へ出向き、ハーモニカで季節の歌等を吹き、楽しむ

定例会ほか

場所：会員宅

日程：第1、2、4木曜日 10:00～11:30

募集・その他

17 03 披露・上演・演奏分野 ロイヤル鈴鹿

設立年月 2007年10月
会員数 8名
会員資格・会費 2,000円

活動目的

施設慰問

活動内容

ダンス、歌、マジック等

定例会ほか

場所：第1集会所（郡山）
日程：不定期

募集・その他

18 03 披露・上演・演奏分野 モニカ♪モニカ

設立年月 2022年4月1日
会員数 8名
会員資格・会費

ハーモニカが好きな方。会費無し

活動目的

活動により社会貢献の一助になれば…との思いで練習に励んでいる。

活動内容

複音ハーモニカのグループで、ボランティアに伺い、喜んでいただけるよう技術の向上に向け練習している。

定例会ほか

場所：神戸コミュニティセンター
日程：第1火曜日、第4土曜日 13:00～17:00

募集・その他

いつでも結構です。代表者に連絡してください。
鈴鹿市ボランティア連絡協議会に加入しています。

19 03 披露・上演・演奏分野 落の臺

設立年月 2006年4月29日
会員数 7名
会員資格・会費
ボランティア活動のため会費無し

活動目的

高齢者の人々が少しでも喜んで楽しんでいただける様に推進しています。
歌は人を結び幸せを運ぶ。

活動内容

各老人施設に訪問して、なつかしい昭和の歌をシンセサイザーの演奏で司会者中心に合唱する。ハーモニカ演奏を聴いていただく。
大森座長の歌謡ショー女装で芸者姿。三度笠で歌を披露。

定例会ほか

場所：大森紀明宅
日程：適実施

募集・その他

面接して対応



20 03 披露・上演・演奏分野 花の和リポート

設立年月 1999年4月11日
会員数 9名
会員資格・会費
女性/月額 5,000円（但し、コンサート参加のための練習費用）

活動目的

コーラスによる施設訪問

活動内容

主に老人介護施設でコーラスを聞いて頂いています。

定例会ほか

場所：鈴鹿市社会福祉センター
日程：毎週火曜日 10:30~15:00

募集・その他

随時募集、見学もどうぞ！

21 03 披露・上演・演奏分野 ボランティアサークルあいうえお

設立年月 2011年3月1日

会員数 30名

会員資格・会費

ボランティア活動に理解協力し、演芸ができる個人・団体グループ
月額：個人会員 300 円、グループ 500 円（活動参加月間のみ）

活動目的

地域の諸先輩に感謝する奉仕の精神のもとに
高齢者福祉施設や団体を訪問し憩いの場を提供する。

活動内容

- 1.訪問対象地域は鈴鹿、亀山、津（原則）
- 2.高齢者目線の各種演技（※）を披露する
（※なつかしの歌、舞踊、フラダンス、民謡、三味線、マジック、サクソなど）

定例会ほか

訪問活動の都度、訪問先にて

募集・その他

入会希望者は代表者まで連絡ください。



22 03 披露・上演・演奏分野 アルフ

設立年月 2012年9月1日

会員数 5名

会員資格・会費

バイオリン、ビオラ、チェロ経験者
会費 月 1,000 円と楽譜代 年 2,000 円

活動目的

施設等を訪問して、弦楽四重奏の演奏を楽しんでいただくこと。

活動内容

月 1 回 2 時間～3 時間の定期練習を行う。
施設等からの依頼演奏がある時には、伺って演奏する。

定例会ほか

場所：鈴鹿市社会福祉センター 郡山公民館

日程：日曜日の午後

募集・その他

バイオリン、ビオラ、チェロの演奏のできる方でオーケストラ又はアンサンブルの経験者を募集しています。

23 03 披露・上演・演奏分野 鈴鹿ゴスペルクラブ

設立年月 2007年

会員数 9名

会員資格・会費

子どもから大人まで何方でも
1回500円

団体HP

<https://blog.goo.ne.jp/suzuka1gospel2>

活動目的

誰でも歌える日本語のゴスペルを会員も楽しみつつ、福祉施設を訪問し、コンサートを行い、皆さんに心の安らぎをお届けしたい。

活動内容

毎月土曜2回集まり練習すると共に依頼があれば福祉施設でコンサートを行っています。

定例会ほか 場所：鈴鹿市社会福祉センター

日程：毎月土曜日2回（現在第1・3ですが変更することも有り）
午後2:00～3:00

募集・その他 場所はほぼ社会福祉センターですが、変わることもあります。又、基本は第1・3土曜日ですが変更する場合があります。責任者までお電話ください。見学は無料。直接会場へお越しください。



24 03 披露・上演・演奏分野 民話語り すず音（みんながたり すずね）

設立年月 2012年1月

会員数 5名

会員資格・会費

誰でも

活動目的

全国にある心温まる民話を地域の方々にお伝え出来たらと思い語り続けていきたいです。

活動内容

介護施設、いきいきサロン、公民館イベント、学童、その他要請があれば・・・

定例会ほか

場所：鈴鹿市社会福祉センター

日程：第1月曜日 13:30-15:00

募集・その他

民話のジャンルはいろいろあり、昔話、落語、言い伝え等、自分の興味のあるもの。話の長短に関わらず語っていただきたい。回数を重ねれば、誰でも語ることができます。



25 03 披露・上演・演奏分野 あじさいグループ

設立年月 1999年3月20日

会員数 5名

会員資格・会費

活動目的

老人さんとお話をして楽しんでいただく
参加型でできることをしていただくので盛り上がり、是非またとのこと。

活動内容

老人ホーム訪問
歌、踊り、手品
参加型で人気、長生き音頭も人気です。

定例会ほか

場所：

日程：

募集・その他

26 03 披露・上演・演奏分野 ハーモニカ・フレンズ

設立年月 2013年9月1日

会員数 5名

会員資格・会費

資格は特に無し。ハーモニカが好きな方
会費無し

活動目的

私たちの活動により社会活性化の一助になれば嬉しいと思っております。
又、活動をするために自分達の練習に励み、技術の向上を目指しています。

活動内容

月2回集まって主に合奏の練習をします。
(複音ハーモニカ、バス・コードハーモニカによる四重奏
複音ハーモニカのみで独奏・二重奏・三重奏など)
要請を受けて演奏に伺います。一緒に歌を唱っていただきます。

定例会ほか

場所：鈴鹿市社会福祉センター

日程：第1・第3月曜日（祭日は除く）13:30～16:00

募集・その他

いつでも可 代表者に電話ください。
鈴鹿市ボランティア連絡協議会に加入。

27 03 披露・上演・演奏分野 琉球國祭り太鼓 三重支部 (まつりだいこ みえしぶ)

設立年月 2012年9月1日
会員数 20名(内 Jr. 6名)
会員資格・会費 会費 2,000円/月(一 가족二人目からは追加 1,000円)
団体HP <https://www.facebook.com/RMD.Mie/>



活動目的 沖縄のエイサーの魅力三重県内の方に知ってもらおう
活動内容 琉球國祭り太鼓三重支部は2012年9月に結成しました。

創作エイサー団体「琉球國祭り太鼓」の「魅せる」ことに重点をおいた演舞に惚れた者達が集まり、近隣の岐阜支部、岐阜西濃支部、愛知支部、静岡支部と共に東海地区を中心に活動しています。

活動は、イベントへの出演や慰問等を通じて沖縄を感じてもらえるよう取り組んでいます。

多くの方々にパワーを！感動を！届けられるよう取り組んでまいります。

各地イベントや行事などのご予定がありましたら、ぜひご連絡下さい。

定例会ほか 場所：不定期 日程：不定期

募集・その他 年齢は16歳から28歳であれば経験は問いません。

Jr.(小学生から中学生)は、練習やイベントに保護者同伴で参加して頂くことを前提条件としています。

28 03 披露・上演・演奏分野 福祉ボランティア 太陽の会

設立年月 2009年9月14日
会員数 正会員30名、準会員50名
会員資格・会費 会費なし

活動目的 施設等を訪問して、歌・踊りなどの上演を通じて交流し、観客の皆さんに喜んでいただく。そのお返しとして会員の活動の活性化を図る。

活動内容 鈴鹿、亀山、津、松阪等の高齢者・障がい者を対象とした福祉施設や、自治会、老人会のイベント会場にて、日頃練習した、銭太鼓、傘踊り、手傘踊、鈴踊り、フラダンス、カラオケ、民舞(ドジョウ掬い)、手品、コント、バルーンアートなどの演目を披露して会場の皆さんに喜びと笑いのひと時を提供する。桑名から伊勢まで年間40回ほど出演している。

定例会ほか

場所：津市芸濃町福祉センター
日程：毎週金曜日 13:00~16:00

活動時間

依頼者の希望に合わせて(土日可)
8割が午後1:30~2:30の1時間
午前中もあり、
1時間半~2時間もあり



29 03 披露・上演・演奏分野 津軽三味線 麗 (つがるじゃみせん れい)

設立年月 2006年8月1日

会員数 7名

会員資格・会費
なし

活動目的

施設等を訪問して、歌・踊りなどの上演を通じて交流し、観客の皆さんに喜んでいただく。

そのお返しとして会員の活動の活性化を図る。

活動内容

地域の老人会・介護施設・イベント等で
津軽三味線（曲弾き・民謡等）の演奏

定例会ほか

場所：若松公民館、牧田公民館にて練習

日程：毎週火曜日 10:00～12:00

募集・その他

30 03 披露・上演・演奏分野 リコーダーアンサンブル enfys

設立年月 2015年4月

会員数 6名

会員資格・会費
なし

活動目的

リコーダーの演奏を聴いてもらう事によって、皆さんに喜びと楽しみを感じていただく事。

活動内容

イベント等でのリコーダーの演奏

定例会ほか

場所：無し

日程：

募集・その他

31 03 披露・上演・演奏分野 楽しいコーラス

設立年月 2009年4月

会員数 14名

会員資格・会費

歌が好きな方ならどなたでも
月1,000円程度

活動目的

コーラスを通じて、地域文化の発展向上、住民の健全交流に努めることで、音楽生涯学習の振興を目的としています。
また、福祉施設を訪問し、施設の皆さんに喜んでいただきます。

活動内容

楽しいコーラスは郡山公民館のサークルです。
昔懐かしい曲を中心に、童謡・唱歌・ヒットソングと幅広く歌っています。
年に数回、福祉施設へボランティアに行きます。

定例会ほか

場所：郡山公民館

日程：第1・第3木曜日 13:00～15:00

募集・その他

歌が好きな方、ぜひ一緒に歌いましょう！

32 03 披露・上演・演奏分野 たんぽぽハーモニー

設立年月 2014年4月

会員数 10名

会員資格・会費

なし

活動目的

会員の技術の向上、相互の親睦をはかりながら施設・サロン等への慰問を通して社会貢献をしていく。(各自ができることを通して、一緒に楽しいひと時を過ごして頂ければ嬉しいです)

活動内容

毎月1回鈴鹿市社会福祉センターにて練習・打合せ等を行い技術の向上と親睦を深めている。依頼に応じて施設・サロン等に伺い「ハーモニカ・オカリナ・リコーダー」演奏と一緒に懐かしい曲を歌ったり、朗読、手遊びクイズ等を行い、楽しいひと時を過ごして頂く。

定例会ほか

場所：鈴鹿市社会福祉センター

日程：毎月1回第3火曜日 10:00～11:00

募集・その他

募集：あり

33 03 披露・上演・演奏分野 うりずんの風

設立年月 2017年4月1日

会員数 8名

会員資格・会費

500円/年

活動目的

沖縄の歌と三線を通しての施設慰問と地域交流

活動内容

歌と三線により琉球民謡はじめ沖縄の音楽を披露する。
童謡など施設の利用者も参加できる曲目を選び、一緒に歌う。
三線や太鼓に合わせ沖縄の伝統的な踊り、カチャーシーを楽しむ。

定例会ほか

場所：鈴鹿市社会福祉センター会議室：依頼先での演奏曲の練習

日程：随時（10回程度）

募集・その他

募集は特に行っていません。



34 03 披露・上演・演奏分野 劇団花さつき

設立年月 2005年6月1日

会員数 5名

会員資格・会費 入団費1,000円 / 月団費700円（高校生以下無料）

活動目的 私たちは「楽しみながら芸術文化の向上をはかる」という目的の下、未就学
児から高齢者まで、演劇にふれて頂けるような取り組みを考え、行っております。

年1回定期公演を開催し、鈴鹿の産業や文化、歴史などを演劇のテーマとして、市民
の皆さんに、楽しく郷土の知識を深め、興味をもっていただきたいと取り組んでいます

活動内容 4月…教養講座 5～6月…介護施設、養護施設、幼稚園、保育園へ訪問

7～8月…模擬店参加、夏休み演劇ワークショップ

9～3月…発表公演に向けての練習と本番、地域のイベント参加

・働きながら、自己の持っている知識や経験を活かして社会貢献する
プロボノを取り入れた団体です。

・アウトリーチとして、介護施設や地域公民館などへ依頼があれば
出向き、寸劇などを披露しています。

・みんなでフリマや模擬店をして、活動資金をつくっています。

定例会ほか 場所：白子近辺の公共施設

日程：土曜日夜6:00～9:00（公演前やイベント時は追加練習あり）

募集・その他 キャスト・スタッフ募集



Facebook

35 03 披露・上演・演奏分野 プルメリア・フレンズ

設立年月 2020年1月1日
会員数 7名(バンド)4名(フラダンス)
会員資格・会費
音楽が好きな方はどなたでも参加可能

活動目的
皆でコミュニケーションを取り、楽しい活動をモットーにしています。

活動内容
ウクレレを主体としたバンド演奏
歌謡曲、童謡、ポップス
ハワイアン(フラダンス)



定例会ほか
場所 / 日程
鈴鹿：防災センター / 木曜日 13:00～16:00
亀山：コミュニティ / 月・木曜日 13:00～16:00

募集・その他
どなたでもご参加ください。

36 03 披露・上演・演奏分野 ハピレレ

設立年月 2020年2月1日
会員数 2名
会員資格・会費 なし

活動目的
高齢者が楽しみ、主人公となれる音楽活動とする。
施設に入所している高齢者との交流や、仲間づくりを通じて介護予防の促進を図る。

活動内容
歌やウクレレを通じ、利用者の興味関心に沿った活動を行う。

定例会ほか
場所：
日程：



募集・その他

HPはありませんが、YouTube で公開しています。

<https://youtube.com/channel/UCJElwG1p7WeOvzHuzOYHu4g>



37 04 自然環境保全分野 ボランティアセンター・ラブリーフォレスト

設立年月 2001年12月25日

会員数 4名

会員資格・会費 特にございません。

団体 HP <http://www.mecha.ne.jp/~graywolf/>



活動目的 鈴鹿市加佐登町に鎮座する加佐登神社に「鎮守の森遊歩道（全長約800メートルのバリアフリー遊歩道）」を整備し、四季折々の豊かな自然と触れ合える憩いの場として維持管理する活動に取り組んでいます。

- 活動内容
- 1、風雨による被害の復旧（倒木や高所で折れた枝の伐採および撤去，表土が流出した路面の補修作業，崩壊した路肩や法面の補修作業）
 - 2、間伐材を活用したベンチ作りおよび設置。
 - 3、凸凹が生じた路面の平面化および路盤強化工事。
 - 4、景観維持・視界維持のための小径木の間伐および枝払い作業。
 - 5、その他 林内清掃作業。

定例会ほか

場所：加佐登神社鎮守の森遊歩道

日程：不定期

募集・その他

現在、新規会員の募集は行っておりません。

38 04 自然環境保全分野 ウミガメネットワーク三重（うみがめ ネットわくみえ）

設立年月 2014年1月15日

会員数 120名

会員資格・会費 なし

団体 HP



<https://umigamenetmie.jimdofree.com/>

活動目的

20年後、30年後も、伊勢湾沿岸でアカウミガメが、産卵する環境を残したい。

活動内容

- ① 調査・研究…浜歩き、産卵確認、孵化率調査等
- ② 見守り…海岸清掃、流木の移動、ウミガメロード作り、獣害対策、花火大会対策、台風後の復元等
- ③ 広報・啓発…ウミガメ出前講座、環境イベント参加等

定例会ほか

特になし

募集・その他

随時、会員募集しています



39 05 福祉施設支援分野 四季

設立年月 2000年11月1日

会員数 6名

会員資格・会費
なし

活動目的

地域に密着し地元の方との交流を高め、健康で過ごせることを目標としています

活動内容

月1（第2火曜日）屋外にて季節を感じてのお出かけ

月1（第4火曜日）屋内にて誕生日会、手作り工作等モノづくり

定例会ほか

場所：四季内の屋外

日程：火曜日 10:00～15:30

募集・その他

見学、参加随時受付中です。

事前に連絡いただくと幸いです。

40 05 福祉施設支援分野 折り紙ボランティア 菜の花会

設立年月 2015年3月1日

会員数 4名

会員資格・会費

資格や年齢は問いません。"できることを！できる時に！"

会費は無し。ただし、ボランティア保険代は個人負担。

活動目的

「折り紙」を通して、参加者の皆様とコミュニケーションを図りながら、参加者の皆様に「笑顔になっていただければ」そして「完成したときの喜びを感じていただければ」、そして「季節を感じていただければ」・・・その一助となることを目的とする。

活動内容

- ① 鈴鹿市市内の福祉施設やサロンでの折り紙ボランティア活動
- ② 学童保育所など子ども対象の折り紙ボランティア活動
- ③ 各種イベントなど依頼に応じて行う折り紙ボランティア活動

定例会ほか

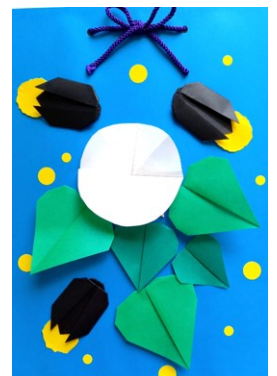
場所：夕騒の詩

日程：毎月第2月曜日 13:15～

募集・その他

みんなで楽しく！笑顔で！「折り紙」を使って活動しましょう！

ボランティアも参加者のみなさんも元気に！ 随時受付中。



41 06 国際交流分野 桜島日本語教室

設立年月 1999年4月1日

会員数 8名

会員資格・会費
なし

活動目的

国籍を問わず地域住民としてすべての在留資格を持つ人々が日本で住みやすいように手助けをする。

活動内容

日常生活に必要な日本語から日本語能力試験を受験する為の支援。
子供たちの学校や地区のお知らせ等の理解を助ける。

定例会ほか

場所：玉垣会館

日程：毎週水曜日午後6:30～8:00

(休：お盆、年末年始、春休み、GW)

募集・その他

外国籍の方々の手助けに興味がある方を募集しています。
未経験でも可能です。お問い合わせください。

42 06 国際交流分野 牧田いろは教室 (いろは)

設立年月 2009年6月

会員数 17名

会員資格 日本語教室の活動に興味がある人(市外の方も活動しています)

会費 会費は必要ありません。

団体HP



<https://www.facebook.com/makita.iroha>

活動目的

外国人が地域の一員として暮らしていくために、必要な日本語を学ぶ機会を提供しています。

活動内容

地域に暮らす外国人のための日本語教室です。土曜日の午前中に月3～4回の日本語学習支援をしています。

定例会ほか

場所：牧田コミュニティセンター

日程：土曜日 10:00～12:00

募集・その他

20～70代のメンバーで活動をしています。ボランティアは未経験から始める人がほとんどです。まずは教室を見学に来てください。

43 06 国際交流分野 Sea Garden 多文化共生サポーター (たぶんかきょうせい)

設立年月 2017年5月19日

会員数 5名

会員資格・会費

団体 HP



Facebook Sea Garden - Centro Comunitario Multicultural

活動目的

生活に困っている方の食品支援。

活動内容

フードバンクの食品を配布支援。

定例会ほか

場所：鈴鹿市寺家 3-11-11

日程：

募集・その他

44 06 国際交流分野 ゆかいななかまたち 鈴とも

設立年月 2020年4月1日

会員数 13名

会員資格・会費

資格は、活動目的に賛同するもの。

会費は、原則無料。必要に応じて徴収するものとする。

活動目的

鈴鹿に集まる外国人と楽しく過ごすために活動する。

活動内容

- ・ 定例会の開催
- ・ 多文化交流（サンバなど）
- ・ 関係団体への協力
- ・ 災害が起きた時の支援
- ・ その他、会員が必要と認めたもの

定例会ほか

場所：鈴鹿市社会福祉センター 会議室

日程：毎月第3火曜日 19:00～21:00

募集・その他

多文化共生にまつわる情報などを、Facebookで紹介しています。鈴ともの活動紹介もしていますので、興味のある方は、ぜひ一度見てみてください！



Facebook

休息コーナー(4 精神保健福祉ボランティア「ベルの会」:24 民話語り すず音:
40 折り紙ボランティア 菜の花会)

1月作品



3月



4月



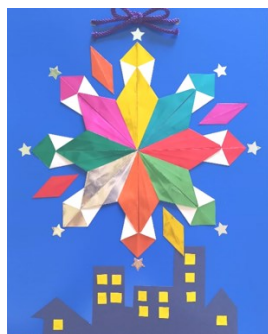
5月



6月



7月

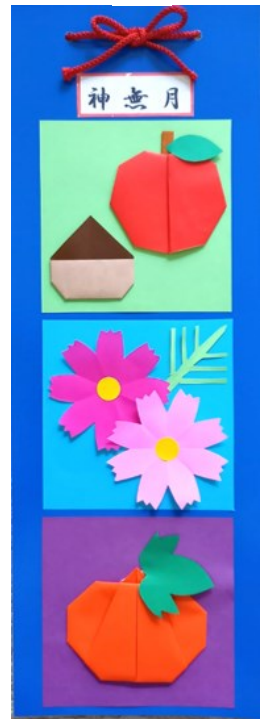


民話語り



季節の花を植えます

9月



8月



季節の花を植えます



9月



10月



11月



12月



災害支援・防災支援分野／地域福祉推進分野

45 07 災害支援・防災分野 災害ボランティア アマチュア無線鈴鹿

設立年月 2006年4月21日

会員数 39名

会員資格 アマチュア無線局 免許を有する事
1,000円/年 (ボランティア活動保険 + 会費)

活動目的

本会は会員の無線技術の向上と、親睦を目的とし、災害時は自主的に鈴鹿市役所の「防災アマチュア無線鈴鹿クラブ」を通じて情報提供の協力をする。

活動内容

1. 災害時に備えた調査と訓練の実施。
市庁舎局と市内各避難所間のアマ無線通信による連絡網の確保
市その他各自治体主催の防災訓練等に参加する。
2. クラブ員の親睦を計る。

定例会ほか

場所：ジェフリー鈴鹿 (ほか)

日程：隔月 曜日、時間はEメール連絡

募集・その他

会員随時募集

46 07 災害支援・防災分野 鈴鹿地区みえ防災コーディネーター

設立年月 2012年6月14日

会員数 30名 (女性15名 男性15名)

会員資格 三重県・三重大学 みえ防災・減災センター主催の育成講座を修了し
認定された人と防災啓発活動を行いたい方

会費

1,000円/年

活動目的

大規模災害に備え、防災力の強化 (自助力、共助力)

活動内容

自然災害に対する啓発、啓蒙、訓練等企画立案などの指導

1. 定例会は毎月第4木曜日 19:00～
2. 鈴鹿市防災危機管理課からの要請を受けて啓発活動を行っている
3. 自己の防災能力を高めるために各種研修を受講している。
4. 行政、企業、地域などで各々の立場で防災活動に取り組んでいる。

定例会ほか

場所：鈴鹿市社会福祉センター

日程：定例会は毎月第4木曜日 19:00～

募集・その他



47 07 災害支援・防災分野 鈴鹿ライドエイド隊

設立年月 2017年4月

会員数 30名

会員資格・会費

活動目的

災害支援

活動内容

バイクによる災害時の支援活動

定例会ほか

場所：鈴鹿市消防本部

日程：月1～2回

募集・その他

ボランティアスタッフ募集



48 08 地域福祉推進分野 住吉公民館ボランティアの会

設立年月 1999年7月14日

会員数 8名

会員資格・会費

無し

活動目的

地域住民の横のつながりを作る事業を計画し活動する。

活動内容

これまで公民館事業とタイアップして、地域の皆様に「おもてなし」をしていましたが、現在は調理室が使用できません。そこで最近は主に、メンバー総出でプランターに季節の花植えをして美化活動に取り組んでおり、地域の皆様に喜ばれています。又、夏休みの子ども工作のお手伝いもしています。

定例会ほか

場所：住吉公民館

日程：第2火曜日 10:00

募集・その他

無し



49 08 地域福祉推進分野 いこいの家 麦

設立年月 2001年5月17日

会員数 20名

会員資格・会費

無し

活動目的

障害のある方もない方も老若男女全ての方々に集まって頂き、ゆっくりと過ごして頂ける場所を喫茶として提供している

活動内容

喫茶を月曜日と木曜日の午前10:00～午後4:00まで営業

- ・月1回：第3日曜日は書道
- ・月2回：火曜日は手芸
- ・月2回：金曜日は手話

定例会ほか

場所：いこいの家 麦

日程：月1回火曜日又は水曜日午後1:00～

募集・その他

50 08 地域福祉推進分野 いのちと心を守る鈴鹿市民の会

設立年月 2011年1月1日

会員数 10名

会員資格・会費

年会費 2,000円

活動目的

鈴鹿市が住み良い街となり、心を痛み、自ら命を断つ人を無くしたい。

活動内容

毎月第4火曜日の午後 定例会

毎月第3火曜日の11:30～13:30と16:00～18:00におむすびの会開催

年に1回10月頃に自殺防止の講演会を開催

定例会ほか

場所：ジェフリーすずか

日程：毎月第4火曜日13:30～15:00

募集・その他

随時入会受付

子ども・青少年福祉分野／通訳奉仕員活動分野

51 09 子ども・青少年福祉分野 鈴鹿市BBS会

設立年月 1990年6月1日

会員数 30名

会員資格・会費

会員資格：特になし 会費：1,000円/年

活動目的 BBSとはBig Brothers and Sisters Movementの略称です。更生保護を中心とした社会福祉のボランティアです。少年少女達の「兄」や「姉」のような身近な存在として、一緒に遊んだり相談にのったりなど、「同じ目の高さで」接しながら、彼らの成長のお手伝いをしていくボランティア活動です。

活動内容

- ・グループ活動（年1回。少年少女、保護司、更生保護女性の会によるレクリエーション活動）
- ・社明運動への参加（街頭啓発運動など）
- ・交流会、研修会への参加

定例会ほか 場所：鈴鹿市社会福祉センター
日程：不定期

募集・その他 保護司会や更生保護女性の会・三重県BBS連盟・保護観察所と連携しながら活動しています。

52 09 子ども・青少年福祉分野 エンジェルハウス

設立年月 2002年4月1日

会員数 6名

会員資格・会費 ・月に1回の子育てサロン、定例会に参加していただける方、障碍児又はその兄弟児の託児等に理解のある方・会費無し

活動目的

1. 子育て中の親が“ほっと”してもらえる空間づくり、親子の見守り、子育て等、親同志が情報交換のできる場所を提供し、子育てサロンを開催する。
2. 鈴鹿市療育センターにて、親子で安心して療育できるよう兄弟児の託児支援を目的とする。

活動内容

1. 子育てサロン“ほっとTime”を月1回実施。親子で学べる空間を提供（鈴鹿市社会福祉センター 2階 大会議室にて開催）
2. 託児支援…鈴鹿市療育センターにて訓練中の兄弟児の託児（月～金曜日の依頼日）
3. 鈴鹿市保健センターにて、離乳食教室での託児とサポート、月に1回活動
4. 鈴鹿市主催のイベント等の託児 各団体、個人の託児、子育て相談
5. 定例会 月1回 6. 親睦会 7. 手作りおもちゃ、折り紙制作等サロンの準備

定例会ほか 場所：鈴鹿市社会福祉センター 大会議室

日程：子育てサロン月1回 子育てサロン後午後12:00～12:30頃

募集・その他 子育て支援団体エンジェルハウスは、毎年スタッフを募集しております。健康で、親子の支援、障碍児に理解があり、託児や手作りおもちゃ等の制作や絵本の読み聞かせに関心のある方を募集しています。毎月見学・体験も受付しています。

53 09 子ども・青少年福祉分野 おもちゃ図書館「りんりん」

設立年月 2001年4月1日

会員数 5名

会員資格・会費
会費無し

活動目的

おもちゃを介して子どもたちとの触れ合い

活動内容

毎月第1・3火曜日と第2土曜日おもちゃ図書館開館。
夏の夕涼み会と新年お楽しみ会のお手伝い。
秋の鈴鹿市ふれあい広場の参加。

定例会ほか

場所：鈴鹿市第1療育センター
日程：毎年3月下旬反省会(その他不定期)

募集・その他

募集：随時募集

54 09 子ども・青少年福祉分野 輝く瞳 Wara ひろば

設立年月 2014年4月

会員数 5名

会員資格・会費 無し

活動目的

子ども支援、地域活性

活動内容

1. 鈴鹿ハンター1階にてハンドメイド委託ショップ「Wara marche」を拠点に毎週日曜日 Wara ひろば親子体験教室を2014年より実施。小さいお子様でも体験できる内容のワークショップを展開。こどもが手先を使って自分で考えて何かを作ることからこどもの主体性・創造・想像力を養う。
2. 年2回夏休み・冬休みを利用して「Wara っこ笑店街」を開催。
3. 小学生が自分で考えた体験を準備から接客まで行い（Wara っこ講師）実際に現金を扱うことでお金の大切さや実体験から学び接客することで主体性・コミュニケーション力が養われ、普段とは違うこどもの姿を見た親は新たな発見や喜びを感じることで親子のコミュニケーションにもなる。その他、毎月2~4回鈴鹿ハンター内でハンドメイドマルシェ「Wara marche」を開催しています。

募集・その他

ハンドメイド作家様募集小学生講師募集（毎週日曜日に開催の Wara ひろば教室講師）



55 09 子ども・青少年福祉分野 クッキングハート

設立年月 1993年5月1日

会員数 9名

会員資格・会費

料理作りが好きな人
1年間に2,000円ほど

活動目的

食中毒と調理事故を起こさない。
メンバー9名は明るく責任感があるので楽しく長続きしています。

活動内容

月に1回午前9:00～12:00までに療育センター内の園児と保護者の給食を80人分料理しています。

定例会ほか

場所：療育センター
日程：月1回木曜日午前9:00～14:00

募集・その他

現在料理休止の為募集していません。

56 09 子ども・青少年福祉分野 読みきかせボランティア

設立年月 2005年7月1日

会員数 6名

会員資格・会費

なし

活動目的

ボランティアによる読みきかせの普及・啓発

活動内容

読みきかせボランティア交流会の実施

定例会ほか

場所：鈴鹿市社会福祉センター
日程：

募集・その他

コロナ禍で、現在休止中です。

57 09 子ども・青少年福祉分野 “ママホッとルーム”鈴鹿

設立年月 2004年4月

会員数 20名

会員資格・会費

子育てに興味がある方。男性女性にかかわらず参加できます。

会費なし

活動目的

ママたちが一人で悩みを抱えることのないよう、安心して話せる場所を提供します。話して・聞いて・共感して「元気が出た」「自分は一人じゃない」と感じてもらえるよう活動しています。

活動内容

毎回出された話題や悩みについて意見交換を通して、ほかの方々の体験や子育ての工夫を聴く。話すのが苦手な方は参加するだけでも大丈夫。

(相談内容：友達関係・学校への行き渋り・発達の遅れが気になる…など)

定例会ほか

場所：加佐登公民館 日程：第2水曜日 9:30~11:30

場所：箕田公民館 日程：第4水曜日 10:00~12:00

募集・その他

いつからでも参加できます。

事前にメールをいただくとありがたいです。

58 09 子ども・青少年福祉分野 NPO 法人 鈴花

設立年月 2020年7月17日

会員数 12名

会員資格・会費

どなたでも 個人 5,000円/口

団体 10,000円/口

団体 HP



suzuhana-2020.jimdofree.com

活動目的

鈴鹿のまちを花で元気にするために一人一花運動や花育を通じた子育て支援、環境保全

活動内容

親子で体験できる花の教室や市内の公共施設に花を植える活動。まちのコミュニティーとなり居場所づくりをしています。

定例会ほか

場所：心の森 鈴鹿市土師町 616-2

日程：第2日曜日 他

募集・その他

ボランティアさん募集

59 09 子ども・青少年福祉分野 特定非営利活動法人 shining

設立年月 2016年6月25日

会員数 4団体

会員資格・会費

LINE 会員無料・賛助会員 10,000 円

正会員（個人）3,000 円・（企業）10,000 円

団体 HP



<http://nposhining.com/>

活動目的

- ・子どもの居場所作り
- ・地域コミュニティの形成
- ・子育て支援

活動内容

- ・鈴鹿子ども食堂“りんごの家”
- ・みんなの居場所ラピュタ（不登校支援）
- ・アートガーデン（遊べる畑作り）
- ・子どもの体験イベント

募集・その他

- ・会員・ボランティア募集中
- ・拠点となる場所（空き家）を探しています。



60 09 子ども・青少年福祉分野 鈴鹿生活と健康を守る会

設立年月 2018年12月2日

会員数 18名

会員資格・会費

月額 700 円

活動目的

憲法第25条で保障された「健康で文化的な最低限度の生活」に基づく生活保護法による鈴鹿市民の生存権を保護するために運動します。

活動内容

生活に困った方々への相談及び助言

定例会ほか

場所：白子コミュニティセンター

日程：第2金曜日 13:30

募集・その他

61 09 子ども・青少年福祉分野 オリーブこども食堂

設立年月 2021年9月25日

会員数 スタッフ5名

会員資格・会費 なし

団体 HP



<https://www.facebook.com/profile.php?id=100076578852049>

活動目的 地域の様々な必要のある子育て家庭などへの、食事や食材の提供、また、遊びなどを通しての交流を通じ、子ども達の成長や保護者の子育ての支援を行うこと。

活動内容

- ・毎月第2日曜日 オリーブこども食堂 午後0:00～
みんなでランチを食べながらの交流、ボードゲームや楽器、レクリエーションなど。（高校以下無料・大人200円）
- ・毎月第3土曜日 フードパントリー 午後5:00～
手作りお弁当や、野菜や果物などの食材、他に生活用品などデリバリーで配達しています。（費用は無料、予約制です）
※時折日時の変更有・お問い合わせ願います。

募集・その他

日持ちする食材や、生活用品など、随時寄付を募集中です。活動にご興味のある方のご連絡も歓迎いたします。

62 09 子ども・青少年福祉分野 すずっこ食堂ネットワーク

設立年月 2021年4月1日

会員数 4団体

会員資格・会費

市内の子ども食堂・子ども食堂を応援する団体・企業／無料

団体 HP



<https://suzukko.com/>

活動目的

子ども食堂のネットワーク作り

活動内容

- ・ 子ども食堂を開設したい団体・人々の支援
- ・ 既存の子ども食堂のネットワーク作り

定例会ほか

募集・その他

- ・ 支援してくれる団体・企業募集
- ・ 寄付（食材等）募集 ※1か月以上賞味・消費期限のあるもの。

63 09 子ども・青少年福祉分野 特定非営利活動法人 心結舎 (しんゆうしゃ)

設立年月 2014年8月1日

会員数 10名

団体 HP



<https://www.yuimal-sinyusha.com>

会員資格・会費

年会費 1,000円

活動目的

子どもたちが安心して過ごせる居場所作りを目的とする。

活動内容

- ・放課後児童クラブゆいまあるの運営
- ・学習支援教室・子ども食堂の開催

定例会ほか

場所：放課後児童クラブゆいまある

日程：

募集・その他

64 09 子ども・青少年福祉分野 のびのびっ子サークル

設立年月 2015年12月1日

会員数 30名

資格・会費

なし

活動目的

家庭で過ごす親子が、ゆっくりのんびり出来る居場所づくりを目指す。
子どもは好きな玩具で遊び、親は会話をしてストレスを解消する。
子どもの遊びの中から、仲間を知りコミュニケーション力を育む。

活動内容

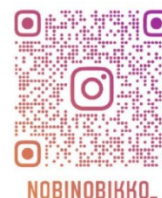
ベビーマッサージで赤ちゃんの心身の発達を促す。
誕生会、身体測定、保健師の育児相談等子育ての支援をする。
運動会、クリスマス会、七夕まつり等季節の行事をする。
水遊び、散歩、砂遊びなど体を使って遊ぶ。

定例会ほか 場所：のびのびっ子サークル部屋

日程：毎週水曜日 10:00～12:00

募集・その他

毎月「のびのびっ子だより」発行（リンリン）
（ハーモニー）（トウインクル）等へ配置
Instagram nobinobikko



NOBINOBIKKO.

65 10 通訳奉仕員活動分野 要約筆記サークル「サーキット」

設立年月 2000年4月1日

会員数 5名

会員資格・会費

会員資格無し（できれば、県要約筆記者養成講座の受講を）

会費 2,000 円/年

活動目的

高齢者も含めた聞こえない人・聞こえにくい人の情報保障の拡充、社会参加促進を図る。

活動内容

- ・要約筆記体験講座
- ・ふれあい広場などの社協行事への協力
- ・聴覚障がい者への情報保障の必要性の啓発

定例会ほか

場所：鈴鹿市社会福祉センター

日程：不定期（1～2 か月に1回）

募集・その他

例会開催日が決まっていないので、

まずは鈴鹿市社会福祉協議会にお問い合わせください。

66 10 通訳奉仕員活動分野 三重パソコン要約筆記サークル「ことのは」(みえ)

設立年月 2001年3月

会員数 52名（全体）

団体HP

会員資格・会費



<https://miekotonoha.info/>

パソコンで受信できる メールアドレスを所持している人は、だれでも入会できます。

会費 1,200 円/年

活動目的

聴覚障害（主に難聴・中途失聴）や要約筆記に対する社会的認知向上、会員のスキル向上など

活動内容

聴覚障害（主に難聴・中途失聴）や要約筆記に関する学習や運動が中心です。

毎月の定例学習会（夜間）や、年に数回の昼間の学習会、メーリングリストによる情報交換をしています。

定例会ほか

場所：（中勢地区）オンラインまたはアスト津3階 みえ県民交流センター

日程：毎月第4水曜日 19:00～21:00

募集・その他

定例会やイベントは、会員・非会員を問わず参加可能、見学自由（たいていは無料）です。遅刻・早退もOK。ぜひ一度遊びに来てください。



67 10 通訳奉仕員活動分野 音訳グループ 鈴の音 (おんやくぐるーぷ すずのね)

設立年月 1975年4月1日
会員数 33名
会員資格・会費 2,000円(年間活動会費)



活動目的

視覚障がいの方に声での情報提供

活動内容

広報、週刊誌、情報誌、小説などをCDに録音しお届け
各部会活動(パソコン部など9部会)
リスナーさんとの交流(運動会やssピョン大会参加など)
地域ボランティア活動への参加(募金活動など)
研修会、勉強会(Zoom会議)での音訳向上
会員同士の親睦会(新年会など)・・・

定例会ほか

場所：鈴鹿市社会福祉センター
日程：第2火曜日と第3or4土曜日 10:00～12:00
活動場所：録音は録音室(社協、白子録音室、自宅)

募集・その他

毎年、初心者のための音訳講座が社協で開かれています。
音訳ボランティアの興味ある方は受講し、翌年ぜひ入会を！
2016年に永年の功績が認められ、緑綬褒章を受章

68 10 通訳奉仕員活動分野 点訳グループ ともしび (てんやくぐるーぷ)

設立年月 1981年4月1日
会員数 31名
会員資格・会費
会員資格：無し 年会費：1,000円

活動目的

点訳本を作成し読書を楽しんでいただく。本点訳
希望の点訳(カラオケ曲本、お経の本、本等)
点訳教室の公募により、一般の方にも知っていただく

活動内容

定例会於 配布用点訳(本) 福祉大会のプログラム作成
小中高大於点訳教室 本点訳(会員)
電車の時刻表(主に白子駅) 点訳教室に講師・補助員派遣

定例会ほか

場所：鈴鹿市社会福祉センター
日程：第2・第4月曜日 10:00～12:00

募集・その他

点訳教室 ふれあい広場

69 10 通訳奉仕員活動分野 鈴鹿市手話サークル とちの実 (とちのみ)

設立年月 1974年11月

会員数 55名

会員資格・会費

会員資格 無し

本部会費 年間 1,200 円 (その他公民館費等は別途集金)

活動目的

- 1) とちの実3グループの交流と質的向上を目指す。
- 2) 聴覚障がい者との交流を深め、真の理解者・協力者になることを目指し、互いの手話技術の向上をはかる。

活動内容

- ・市内の聴覚障がい者との交流
- ・手話学習及び講習会 (社協・小中学校等の手話講座)
- ・ボラ連への参画・イベント交流
- ・鈴鹿市市政への協力及び提言

定例会ほか

場 所

日 程

: 牧田コミュニティセンター

: 第2・4 (水) 19:30~

: 白子公民館

: 第2・4 (金) 19:30~

: 郡山公民館

: 第1・3 (木) 19:30~

募集・その他

年間を通して入会可

製作活動分野／収集活動分野／動物愛護活動分野／傾聴活動分野

70 11 製作活動分野 鈴鹿自助具倶楽部 ダブルシュークリーム

設立年月 1998年1月

会員数 7名

会員資格・会費

資格不要

会費 1,200 円/年

活動目的

障がいでの日常生活動作で困っている人を工夫した道具で手助けする

活動内容

- ・依頼者に合わせた動作補助用具 (自助具) の提供
- ・福祉、介護施設向けの用具、備品の製作
- ・福祉機器のイベント等への参加

定例会ほか

場所: 鈴鹿市社会福祉センター

日程: 毎月第2・4土曜日 13:30~

募集・その他

社協内に専用の部屋を持ち、道工具を完備している。
工作が好きな人向きの団体です。

71 11 製作活動分野 トイなおす「おもちゃ病院」

設立年月 2003年11月16日

会員数 13名

会員資格・会費

どなたでも入会できます。

会費無料



活動目的

眠っているおもちゃを、
もう一度楽しく遊べるように治療しています。

活動内容

壊れたおもちゃを修理して、「ものを大切に使う」ことをアピールし
又、プラスチックごみの減量化に協力しています。

定例会ほか

場所：鈴鹿市役所別館第3 2階

日程：主に年4回。他でも4回

募集・その他

開催日の通知は、鈴鹿市の広報にてお知らせしています。

72 12 収集活動分野 NTT-OB 鈴鹿

設立年月 1984年11月

会員数 7名

会員資格・会費

元NTT職員で構成

会費なし

活動目的

活動内容

市内の小中学校及び団体から寄せられた、ベルマーク、使用済み切手を分類
整理しています。

定例会ほか

場所：鈴鹿市社会福祉センター

日程：毎月第1木曜日午前9:00～12:00

募集・その他

現在では、会員の高齢化が進み平均年齢は79.5歳となっています。
何時まで続けて行かれるのかが心痛の種です。

73 13 動物愛護活動分野 どうぶつ愛護ボランティア 愛の首輪の会

設立年月 1989年1月10日

会員数 8名（正会員4名、協力会員4名）

会員資格・会費

正会員 5,000 円/年 協力会員 1,000 円/年

活動目的

生命に焦点を当て、この世に生を受けた動物

（人間も動物）が生を全うできる平和で幸せな世の中であるため、人としての役割の一つとして愛護活動をしている。

活動内容

結成から今まで 33 年余、四日市にて月 1 回活動・不妊手術の支援と啓発・捨てられたり、さ迷っている動物（主に犬・猫）の保護（現在は相談支援）及び新しい飼い主探し（相談支援）・病院、高齢者施設へのセラピー訪問（現在休止）・動物愛護の普及啓発のイベントを企画（ペットと防災含む）・高齢者等飼育困難になった人への相談支援。

定例会ほか

場所：当会事務所（鈴鹿市内）・四日市市諏訪新道・津まつり他

日程：適宜・10月

募集・その他

動物をこよなく愛し会の趣旨に賛同してくれる人を求めています（随時）



74 13 動物愛護活動分野 NPO法人 グリーン Net

設立年月 2011年4月

会員数 10名

会員資格 当会の活動趣旨に賛同されている方

会費 年会費 1,000 円

団体 HP



<http://greennetmie.jp>

活動目的

人と動物が真に心豊かに共生できる社会の実現

活動内容

- ・動物行政に対する提言
- ・野良猫との共生の取り組みとして TNR（捕獲・不妊手術・リターン）

定例会ほか

場所：不定

日程：不定期

募集・その他



どうぞ抱え込まずにご相談ください。

糞尿 餌やり 避妊 去勢手術 近隣トラブル etc

相談電話 090-1786-0791

メールでのご相談も受け付けております

d-kaihou@onyx.ocn.ne.jp

特定非営利活動法人グリーン Net

<http://greennetmie.jp/>



75 14 傾聴活動分野 ハーティ友手 (ゆうて)

設立年月 2009年11月26日

会員数 30名

会員資格 ハーティ友手が主催する傾聴入門講座で学んでいただいた方
会費 年会費 1,000円



団体 HP <http://www.heartly14.com>

活動目的

傾聴できる人を増やしていくことで人間関係、家族関係に悩む人を減らす。
又、寄り添える人を増やしていく。

活動内容

- ・傾聴カフェを市内で2か所開催
保健センター毎月第2金曜日 13:00～16:00
白子コミュニティセンター毎月第4木曜日 13:00～15:30
- ・傾聴講座の開催

定例会ほか 場所：鈴鹿市社会福祉センター

日程：毎月第3月曜日 13:30～15:00 (基本)

募集・その他 入会を希望する方は入門講座の受講を案内します。
鈴鹿市社会福祉協議会までご連絡ください。

76 14 傾聴活動分野 傾聴ボランティア すずか福耳

設立年月 2010年3月4日

会員数 15名

会員資格・会費

どなたでも OK

会費なし

活動目的

話し相手

コロナ蔓延防止のため2020年7月より活動自粛

活動内容

傾聴ボランティアとは、話す機会の少ない高齢者や認知症の方など、話の内容を否定しないで(同じ内容でも何度でもうなずく)、話の内容を聞いていくボランティアです。

定例会ほか

場所：鈴鹿市社会福祉センター又はジェフリーすずか

日程：毎月第1木曜日

募集・その他

志あればどなたでも OK

その他社会福祉分野

77 15 その他社会福祉分野 鈴鹿市食生活改善推進協議会（ヘルスマイト）

設立年月 1970年4月1日

会員数 43名

会員資格・会費

鈴鹿市健康づくり課による、食生活改善推進員養成講座修了生
年会費 1,000円

活動目的

「私達の健康は、私達の手で」をスローガンに食を通じた健康づくりのボランティアとして、バランスの取れた食生活の定着を目指しています。

活動内容

- ・市の栄養改善に関する教室の運営補助
- ・保健センターや地域での料理教室
- ・サロンや公民館での食に関するお話し
- ・イベント会場での食生活改善の声掛けや、ふるまい等

定例会ほか

場所：鈴鹿市保健センター 他 日程：不定期

募集・その他

鈴鹿市健康づくり課より市報で養成講座受講生募集があります

78 15 その他社会福祉分野 大黒屋光太夫顕彰会（語り部の会）（こうだゆう かつりべのかい）

設立年月 1991年7月7日

会員数 35名

会員資格・会費

若松地区内に居住し当会の事業目的に賛同し、1口以上（1,000円以上）の年会費を納入された方。又、子どもの場合には、寺子屋「光ちゃん塾」で学んだ方。

活動目的

大黒屋光太夫及び神昌丸乗組員の偉業の顕彰と彼らの人間性を学ぶとともに、これらを普及、伝承しながら郷土愛を育み、健全な社会の発展と国際平和に寄与する。

活動内容 大黒屋光太夫顕彰会の一事業として語り部の会の運営に努めている。

会報（年二回）・冊子（隔年）発刊。関係する史跡・記念碑の維持管理。

関係する古文書の調査、研鑽。語り部（子ども・大人）、出前講座等を通じて、大黒屋光太夫の偉業と人間性を顕彰し、地域活性化と国際交流の促進につなげる。

定例会ほか 役員会（隔月）代表者会議（適時）専門部会（適時）

場所：原則、若松公民館 開催1か月前に周知徹底 開催日は、原則土・日曜日

会員募集・その他

諸活動を通じた入会PR。会報などでの入会の呼びかけ。継続入会

会員は年会員で、毎年継続入会手続きを取っていただく。入会、退会は随時

79 15 その他社会福祉分野 **すずか生涯学習インストラクターの会**

設立年月 2010年6月1日

会員数 8名

会員資格・会費 生涯学習インストラクターなどの資格有れば OK、無くても OK
年会費 2,000円

団体 HP



<https://slimsuzuka.jimdofree.com/>

活動目的 生涯学習インストラクター、パソコンインストラクター、栄養士などの様々な資格を持つ者が集まり、鈴鹿市の生涯学習社会の構築に参画し、かつ個人の資格を社会貢献に役立たせる場を掘り起し、鈴鹿市民の生涯学習のきっかけ作りに貢献することを目的とします。

活動内容

- ・地域や公民館と連携しての生涯学習推進活動
- ・住民が自分にとっての生涯学習を見つけるきっかけ作り
- ・定期的な学習活動推進（パソコン教室、笑ヨガ、音楽体操などの定期講座）
- ・講師派遣事業

定例会ほか 場所：基本はオンライン会議 日程：随時

募集・その他 随時募集しています。

80 15 その他社会福祉分野 **心の森 ボランティアサークル**

設立年月 2019年12月1日

会員数 80団体

会員資格・会費

特になし ※お気軽にお問い合わせください。

団体 HP



<https://kokoronomori623.jimdofree.com/>

活動目的

- ① 子育て支援
- ② 多世代交流
- ③ 地域コミュニティの形成

活動内容

- ① 心の森マザーリーフ（こども食堂）
- ② 心の森ガーデン

定例会ほか

場所：鈴鹿市土師町 616-2 日程：不定

募集・その他

- ① こども食堂：毎月第2土曜日 18:00～
- ② フードパントリー：毎月第4土曜日 18:00～

81 15 その他社会福祉分野 佐佐木信綱顕彰会

設立年月 1964年4月1日

会員数 25名

会員資格・会費

500円/1口

ボランティア含む一般賛助会員として

団体HP



<http://nobutsuna-karuta.org/>

活動目的

歌人で国文学者の佐佐木信綱の功績を顕彰する活動

活動内容

現在、2年半続くコロナ状態で活動を一時停止中
近々再組織化

定例会ほか

場所： 佐佐木信綱記念館

募集・その他

新しく信綱顕彰の社会奉仕として協力いただける方

82

団体の写真（ 番号 ボランティア団体名 ）



19 路の臺



66 三重パソコン要約筆記サークル
「ことのは」



4 くじら合唱団



34 劇団花さつき



35 プルメリア・フレンズ



6 精神保健福祉ボランティア
「ベルの会」



77 鈴鹿市食生活改善推進
協議会（ヘルスマイト）



38 ウミガメネットワーク三重



78 大黒屋光太夫顕彰会



78 大黒屋光太夫顕彰会



5 白百合



73 どうぶつ愛護ボランティア
愛の首輪の会



67 音訳グループ 鈴の音



59 特定非営利活動法人 shining



27 琉球國祭り太鼓 三重支部



28 福祉ボランティア 太陽の会



54 輝く瞳 Wara ひろば



33 うりずんの風



9 SS ピンポンみつばち



61 オリーブこども食堂



24 民話語り すず音



47 鈴鹿ライドエイド隊



36 ハピレレ



10 ハートフル・アクセス



71 トイなおす「おもちゃ病院」



21 ボランティアサークルあいうえお



23 鈴鹿ゴスペルクラブ



15 玉垣仲良しクラブ

団体紹介誌タイトルに点字タイトルを貼る(鈴鹿市点字教室)



作業動画
【19秒】



第 28 回ボランティアの集い:ひろがる! つながる! 鈴鹿のふくし~ボランティア~

尺八

白百合

白子マジックサークル

ハピレレ

モニカ♪モニカ



太陽の会

ハーモニカ・奏

たんぽぽハーモニー



ひろがる! つながる!
鈴鹿のふくし
~ボランティア~



団体の動画/その他 (番号 ボランティア団体名)

34 劇団花さつき



36 ハピレレ



38 ウミガメネット
ワーク三重



79 すずか生涯学習
インストラクターの会



在ブラジル日本国大使館

Embaixada do Japão no Brasil



24 民話語り すず音

平塚池の怪 こじょうろぎつね



47 鈴鹿ライドエイド隊



出典:外務省 [https://www.](https://www.br.emb-japan.go.jp/itprtop_ja/index.html)

[br.emb-japan.go.jp/itprtop_ja/index.html](https://www.br.emb-japan.go.jp/itprtop_ja/index.html)

鈴鹿市ボランティア連絡協議会 会長挨拶

団体紹介誌作成のお礼

鈴鹿市ボランティア連絡協議会は、昭和 59 年（1984 年）に発足し 38 年が経過しました。発足当時の 9 団体が、現在では 98 団体と個人会員 160 名の登録となり多くの方がボランティア活動に参加しています。

団体紹介誌作成に当たり、どんなボランティア活動があるのかを知って頂くと共に、多くの方がボランティア活動に参加して頂く事を願っています。また、団体紹介誌の作成にご協力を頂いた多くの皆さん“ありがとうございました。”



鈴鹿市ボランティア連絡協議会 会長 戸口孔二(よしじ)

紹介誌作成協力団体

ありがとうございました

ページ	内容	番号	団体名
1 p	表紙 手話挨拶	69	鈴鹿市手話サークル とちの実 (とちのみ)
30 p	休息コーナー	4	精神保健福祉ボランティア「ベルの会」
30 p	休息コーナー	24	民話語り すず音 (みんながたり すずね)
30 p	休息コーナー	40	折り紙ボランティア 菜の花会
	表紙の点字貼り		鈴鹿市点字教室 (62 p 紹介)
	付録: 音訳 CD 作成	67	音訳グループ 鈴の音おんやくぐるーぶすずのね

発行にあたって

鈴鹿市ボランティア連絡協議会団体紹介誌の企画は、2020年1月23日の松阪市ボランティア連絡協議会嬉野支部様を訪れた時にスタートしました。

この交流会で松阪市ボランティア連絡協議会登録グループ紹介誌を頂きました。

手作りお弁当ボランティア「嬉野料理ボランティア」と「食生活改善推進協議会嬉野グループ」の健康弁当で懇話会と松阪市折り紙ボランティア「TPF」と「紙の華」指導によるピカチュウ折り紙体験などを行いました。

鈴鹿からは精神保健福祉ボランティア「ベルの会」の陳情や花植えの活動報告と民話語り「すず音」の浄瑠璃の語りがありました。

当時の吉原会長より「鈴鹿市ボランティア連絡協議会もこのような登録団体の紹介誌が欲しい」との話があり、団体紹介誌作成の必要性を感じました。

各団体の活動や目標を相互に知る一助として団体紹介誌作成を提案した折、鈴鹿市社会福祉協議会からも「団体の冊子がないので作成して欲しい」との意見があり、運営委員会の承認を受け、団体紹介誌作成に取り掛かりました。

表紙にはコロナ感染症に対処する医療従事者を応援する意味の虹と「かりんちゃん」を配し、一方、リモートによる情報DXの進捗もあって、表紙にQRコードで音声・手話挨拶を入れることができました。この団体紹介誌は、表紙のQRコードをスマホで見ることから、各ボランティア団体の活動をご覧いただければと思います。

ホームページを持つ団体は2020年の4団体から20団体超になり、情報発信もHP・QRコード・TikTok・YouTube・Facebook・Instagramなど拡大しています。今後とも各団体活動の見える化に努めますので、よろしくご利用ください。

ご多忙の中、資料作成、編集・校正・機器サポートしていただいた皆様、そしてボランティア活動立上げの貴重な話などをお寄せいただきありがとうございます。この紹介誌が団体活動の相互理解と各福祉分野別ボランティア団体の連携や他市他県とのボランティア交流のきっかけ、新たに参加する人の動機付けになれば幸いです。

(広報部会 高本(たかもと)/藤田:音訳グループ鈴の音(おんやくぐるーぷすずのね)

岸:カトリア会パートⅡ(ぱーとつー) 岡野:鈴鹿市手話サークル とちの実(とちのみ))

鈴鹿市ボランティア連絡協議会団体紹介誌 WEB 版

発行 鈴鹿市ボランティア連絡協議会

〒513-0801 鈴鹿市神戸地子町 383-1 鈴鹿市社会福祉センター内

TEL:059-373-5750/FAX:059-382-7330

この団体紹介誌は、赤い羽根共同募金の配分金で発行しています。



鈴鹿市社会福祉協議会ホームページ・その他



社会福祉法人
鈴鹿市社会福祉協議会

〒513-0801

三重県鈴鹿市神戸地子町383-1 鈴鹿市社会福祉センター内

TEL : 059-382-5971 / FAX : 059-382-7330

文字の大きさ **小** **中** **大**

[TOP](#) [社会福祉協議会とは](#) [福祉サービス](#) [地域福祉サービス](#) [福祉の広報](#) [助成金の申請](#) [リンク](#)



かりんちゃん

- ▶ かりんちゃんとは
- ▶ Facebook
- ▶ Twitter
- ▶ Instagram

福祉サービス

- ▶ お年寄りのために
- ▶ 障がい者のために
- ▶ こどものために



QRコードの見方

♡♡♡ ボランティア活動に興味・関心のある方はご利用ください ♡♡♡

- ① 鈴鹿市社会福祉協議会のホームページ
- ② ボラ連のコーナー
「The ぼらんていーあ」最新号がご覧いただけます。
- ③ 「社協すずか」「ボランティア通信」の最新版が見えます。
- ④ ボラ連の登録団体を見ることができます。



鈴鹿市社会福祉協議会のQRコード



鈴鹿市社会福祉協議会

ボランティアセンター

福祉の広報

ボラ連・登録団体



①



②

社協すずか
ボランティア
通信



③



④



鈴鹿市社会福祉協議会 新ホームページ（2024/3より）



社会福祉法人
鈴鹿市社会福祉協議会

☎ 059-382-5971

文字の大きさ
小 中 大

HOME

社協について

サービス案内

お知らせ

社協だより

採用情報



ボランティア・地域活動

日常生活の困りごと

募金・寄付

高齢者の支援

- ▶ 地域包括支援センター事業
- ▶ 訪問介護事業
- ▶ 居宅介護支援事業
- ▶ 福祉有償運送事業
- ▶ 終活支援

判断能力が不安な方への支援

- ▶ 成年後見制度
- ▶ 日常生活自立支援事業
- ▶ 認知症初期集中支援チーム
- ▶ 行方不明高齢者等の安心ネットワーク活動

心とくらしの相談

- ▶ くらしサポートセンター
- ▶ ふれあい福祉総合相談
- ▶ 生活福祉資金貸付制度

車いすの貸出

- ▶ 車いすの貸出

障がい者の支援

- ▶ ベルホーム
- ▶ 福祉有償運送事業
- ▶ 訪問介護事業

子どもの支援

- ▶ 児童発達支援センター

身近な支援

- ▶ 生活支援コーディネーター事業
- ▶ 地域のささえあい活動

★ 鈴鹿社協公式Instagram

日々の活動を発信中でシカ!



新着情報

- 職員採用** 2024.03.15 : [【募集中】令和6年4月1日採用 非常勤職員及び嘱託職員募集について](#)
- 職員採用** 2024.03.01 : [【募集終了】令和6年4月1日嘱託・非常勤職員（保育士・相談支援員・児童指導員）募集](#)
- 案内** 2024.02.07 : [令和6年能登半島地震による災害義援金の募集について](#)
- 案内** 2024.02.07 : [赤い羽根共同募金の活用方法について](#)
- 案内** 2024.02.01 : [ベルホーム広報紙『三輪車』の発行について](#)
- 案内** 2024.01.30 : [令和5年7月大雨災害義援金の募集について②](#)
- 案内** 2024.01.17 : [『令和6年能登半島地震 街頭募金実施日についてのお知らせ』](#)
- 案内** 2024.01.05 : [緊急小口資金等の特例貸付に関する償還のお知らせについて](#)
- 案内** 2023.11.02 : [令和5年6・7月大雨災害義援金の募集について①](#)
- 職員採用** 2023.10.23 : [【募集終了】令和6年4月採用 正規職員（主事・言語聴覚士・理学療法士）](#)
- 職員採用** 2023.10.22 : [【募集終了】令和5年12月採用 正規職員（看護師・生活支援員）募集のお知らせ](#)
- 案内** 2023.10.03 : [令和5年台風13号による災害義援金の募集について](#)

▶ 新着情報 過去の一覧はコチラから

ボランティアセンター新着情報

- ボラ連** 2023.06.26 : [【固定】Web版★鈴鹿市ボランティア団体紹介誌](#)
- ボラ連** 2024.03.12 : [Theぼらんていーあ No.90発行しました！](#)
- 災害** 2024.02.27 : [令和6年能登半島地震被災地の今 現場報告・私たちにできること](#)
- 災害** 2024.02.16 : [「伊勢志摩まちづくり団体楽笑」被災地支援活動についてのご案内](#)
- 講座** 2024.02.15 : [「令和5年度手話講座」受講生募集受付を締め切りました](#)
- 募集** 2024.02.01 : [2024年度イオン幸せの黄色いレシートキャンペーン団体募集！](#)
- 講座** 2024.01.16 : [令和5年度「地域福祉講演会」開催のお知らせ](#)
- 災害** 2024.01.16 : [【能登半島地震の復興支援のための街頭募金活動のお知らせ】](#)
- 保険** 2024.01.12 : [ゆうちょ銀行払込み料金の一部改定について](#)
- 講座** 2024.01.12 : [令和5年度 精神保健福祉研修会 を開催します！](#)
- ボラ連** 2024.01.11 : [令和5年度第29回「鈴鹿市ボランティアの集い」開催のご案内](#)
- レポート** 2023.12.27 : [年内の開館は本日が最終日です](#)

▶ ボランティアセンター新着情報 過去の一覧はコチラから

[HOME](#) ▶ [社協について](#) ▶ [サービス案内](#) ▶ [お知らせ](#) ▶ [社協だより](#) ▶ [採用情報](#)



社会福祉法人 鈴鹿市社会福祉協議会

〒513-0801
三重県鈴鹿市神戸地子町383-1 鈴鹿市社会福祉センター内 [【アクセス】](#)
TEL:059-382-5971 / FAX:059-382-7330

公式パンフレット

SNSでも情報更新中！

